



## Jeux de vie en Flandre

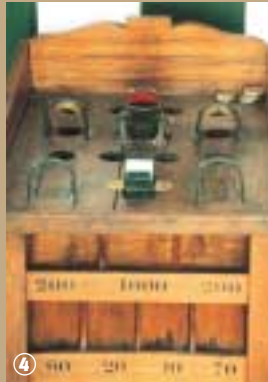


Estaminet : jeux traditionnels.

Dans ces campagnes flamandes où l'habitat était dispersé, l'estaminet servait de point de ralliement. Il faisait bon s'y réchauffer au coin du poêle à bois ou de profiter du vierpot, le pot à braise, pour allumer sa pipe ; d'ailleurs littéralement l'estaminet c'est le café où l'on fume.

Bien plus qu'un simple bistrot, l'estaminet était un lieu de vie, où l'on venait aux nouvelles, fêtaient les événements, oubliait le quotidien, entre amis autour d'un verre.

Aujourd'hui, les estaminets décorés sobrement de cônes de houblon séchés, sont l'occasion de déguster des plats typiquement flamands, potje vleesch, tartines ou gaufres, autour d'une bonne bière couleuse locale. Une fois le repas goulûment avalé, la digestion se fait autour d'un jeu traditionnel dont seuls les Flamands ont le secret. Posés sur les tables ou par terre tout simplement, ils sont une invitation à une partie qui durera jusqu'au bout de la nuit. Leurs noms



4

jeu de la grenouille.

– jeu du hamertje, de la toupie ou de la grenouille – surprendront les amateurs ; de même que les ustensiles : pas de cartes ou de pièces mais des crochets, des fléchettes et

tout ce qui roule, balle ou boule. Le principe est finalement toujours le même : gagner. Mais ici aucune rivalité, juste du plaisir. D'ailleurs, des passionnés se sont fait une spécialité de les restaurer, pour notre bonheur à tous... !



Estaminet Kereishof à Cassel.

5

# à PIED dans le NORD

## Cœur de Flandre



Toutes les informations pratiques mentionnées couvrent un périmètre de 10 km autour du circuit.

### Activités et curiosités

**Cassel** : Visites du moulin « Casteel Meulen », visites guidées thématiques de la ville en saison (03.28.40.52.55), brasserie Zannekin (03.28.48.43.22).

**Esquelbecq** : Maison du Westhoek (03.28.62.88.57), atelier « Terre de Flandre » (poteries) (03.28.20.73.82), Brasserie Thiriez sur réservation (03.28.62.88.44), visites guidées église Saint-Folquin (hallekerque, orgues et carillon) sur réservation (03.28.62.88.57).

**Godewaersvelde** : Abbaye du Mont des Cats (boutique de produits du terroir ; 03.28.43.83.60).

**Hazebrouck** : Musée municipal « Ancien Couvent des Augustins » (03.28.43.44.45), Maison Musée de l'Abbé Lemire (03.28.041.84.67), Club Montgolfière Passion (03.28.41.65.59).

**Noordpeene** : La Flandre à dos d'âne toute l'année sur rendez-vous (03.21.12.10.79), marché de produits régionaux en août (03.28.42.35.06 ou 03.28.43.06.60).

**Rubrouck** : Visites guidées du village et de ceux avoisinants - 1<sup>er</sup> dimanche/mois (03.28.42.30.71), visites du Musée Guillaume de Rubrouck en saison (03.28.42.31.99 ou 03.28.42.35.06 ou 03.28.43.06.60).

**Steenvoorde** : Visites des Moulins Drievemulen et Noordmeulen sur rendez-vous (03.28.42.97.98), Maison des Automates « les Gigottos Automates » (06.74.30.43.08).

**Terdegheem** : Visites du Moulin de la Roome sur rendez-vous (03.28.43.45.81), visites du « Steenmeulen » et du musée rural flamand sur rendez-vous (03.28.48.16.10).

**Wormhout** : Musée Jeanne Devos (03.28.62.81.23), visites du moulin « Deschodt » en saison (03.28.62.81.23).

### Manifestations annuelles

**Cassel** : Carnaval d'hiver dimanche avant Mardi gras, Carnaval d'été lundi de Pâques, « Cassel cornemuses » en juin, Fête du « Casteel Meulen » - 14 juillet, Salon des Antiquaires en septembre (03.28.40.52.55).

**Esquelbecq** : Carnaval en février (03.28.62.88.57), « Patate Feest » en août (03.28.62.88.57).

**Godewaersvelde** : Fête du Cochon en août (03.28.42.50.06), Fête de la Saint-Hubert en octobre (03.28.43.81.00).

**Hazebrouck** : Carnaval de la mi-Carême, Championnat de Flandres de montgolfières en mai, Fête des amis de « Tis'je » et « Tas'je » en juillet (03.28.43.44.45), « ville ouverte » festival d'artistes de rue en septembre (03.28.49.51.30).

**Noordpeene** : Marché des produits régionaux en août (03.28.40.52.55).

**Sainte-Marie-Cappel** : Festival International de la Bière artisanale en septembre (03.28.40.52.55).

**Steenvoorde** : « Mei Feest » fête agricole en mai, Fête du Houblon en octobre (03.28.49.77.77).

**Wormhout** : Carnaval en février-mars, « Bloemen feest » (Fête des Fleurs) en mai, « Les talents du canton » en juin, festivités de juillet, marché de Noël en décembre (03.28.62.81.23).

**RDV Nature et Patrimoine** : Découvrez la faune, la flore, le patrimoine du département grâce aux sorties guidées gratuites du Conseil Général du Nord (brochure disponible au 03.20.57.59.59).

« **Retables de Flandre** » : Les églises flamandes renferment d'extraordinaires retables, visites guidées sur rendez-vous (03.28.68.69.78).

### Hébergements-Restauration

Pour des hébergements et lieux de restauration, informations et brochures disponibles dans les Offices de Tourisme et au CDT Nord.

### Renseignements

**Office de Tourisme de Cassel** : 03.28.40.52.55.

**Office de Tourisme - Maison du Westhoek à Esquelbecq** : 03.28.62.88.57.

**Mairie d'Hazebrouck - Service Tourisme** : 03.28.43.44.45.

**Office de Tourisme de Wormhout** : 03.28.62.81.23

### Renseignements complémentaires

Comité Départemental du Tourisme

6, rue Gauthier de Châtillon - BP 1232 - 59013 LILLE Cedex 03.20.57.59.59

Retrouvez toute l'information touristique sur le site du CDT :

[www.cdt-nord.fr](http://www.cdt-nord.fr) où cette fiche de randonnée est également consultable et téléchargeable gratuitement.



# à PIED dans le NORD

## Cœur de Flandre



N° 9

## Autour du Castellum (partie Est)

Cassel, Oxelaëre, Ste-Marie-Cappel, St-Sylvestre-Cappel, Terdegheem, Steenvoorde (18 km - 4 h 30)



Vers la plaine flamande.

1

**Randonnée Pédestre Autour du Castellum (partie Est) : 18 km**

**Durée : 4 h 30**

**Départ : Cassel : Grand' Place, musée départemental**

**Balisage jaune sur écusson noir**

**Cartes IGN : 2303 Est et 2403 Ouest**

### L'avis du randonneur :

*Circuit pour randonneurs avertis, d'une grande richesse patrimoniale.*

*Ce circuit rencontre 3 des 7 anciennes voies romaines trois villages flamands typiques.*

*En liaison avec le circuit Ouest, il offre un panorama complet du pays de Cassel.*



Cassel.

2



# Autour du Castellum

(partie Est) - (18 km - 4 h 30)

Départ : Cassel : Grand'Place, musée départemental.

**1** Dos au musée, dirigez vous à droite vers la collégiale Notre-Dame – datant du XII<sup>e</sup> s., remaniée de nombreuses fois suite aux incendies, bombardements et agrandissement. Face au porche, empruntez la petite ruelle à droite et rejoignez le chemin des remparts. Sitôt passé sous une passerelle en ciment, descendez un chemin escarpé puis prenez à gauche le chemin du Tilleul. Après la salle des sports, tournez à gauche. Cette ancienne voie romaine, vers Aire, rencontre la Lys au pont de Thiennes. Elle était large de 8,5 m à 15 m. Dans la descente, notez la chapelle ND des Miracles avec son double pignon de style baroque, son abri pour les pèlerins. Rejoignez à droite le village d'Oxelaère.

**2** Oxelaère signifierait prairie aux bœufs. Suivez le balisage, effectuez un crochet droite/gauche sur l'ancienne voie romaine et atteignez le village de Sainte-Marie-Cappel. Depuis Cassel notez de nombreuses mares et plusieurs becques – ruisseaux – descendant du Mont vers la Peene. Cette dernière prend sa source sur la commune et se jette dans l'Yser au nord de Wormhout.

**3** Depuis Sainte-Marie-Cappel, suivez le balisage qui vous conduit à Saint-Sylvestre-Cappel, sur la RD 916. Coupez prudemment la route par un bref crochet gauche/droite. Pénétrez sur le chemin par une grille que vous aurez le soin de refermer derrière vous. A son extrémité, tournez à gauche le long des vergers et empruntez un reste de l'ancienne voie

romaine Cassel-Caëstre – de Castrum, lieu fortifié. De Caëstre, elle reliait Estaires. A Estaires, un embranchement menait à Bavay – Bagatum, capitale des Nerviens (civitas nerviorum) – l'autre à Arras – Nemelacum, capitale des Atrebatas. Cette voie, sans doute très fréquentée, a révélé entre Strazeele et Vieux-Berquin deux chaussées superposées à 0,60 m de distance, composées de gros moellons en grès ferrugineux provenant des monts de Flandre. Des sondages ont montré des largeurs de 19 m fossés compris. A la route en macadam, rejoignez à droite le village de Terdegghem. Après une double haie d'aubépines – Haghe Dhorn en flamand – vous abaissez à l'église.

**4** Sur le contour de l'église, notez les maisons basses flamandes aux tuiles vernissées. Suivez le balisage, passez au moulin de la Haute Rome puis rejoignez la route départementale (chapelle). Cette ancienne voie romaine conduisait à Bruges (Brussiae) et à Courtrai (Cortoriacum), via Steenvoorde – gué empierré – et Poperingue. Monsieur Pigault de Beaupré en 1858 précise que des fouilles effectuées aux alentours de Steenvoorde ont révélé une chaussée de 0,20 m d'épaisseur constituée de pierres de Cassel mélangées à des cailloux ronds, comme pour les précédentes « steene straete ».

**5** Tournez à gauche sur la Moye becque straete. Notez deux fermes traditionnelles orientées perpendiculairement au soleil de 10 h (heure solaire) soit vers le sud-est, et entourées de leur pâture-manoir.

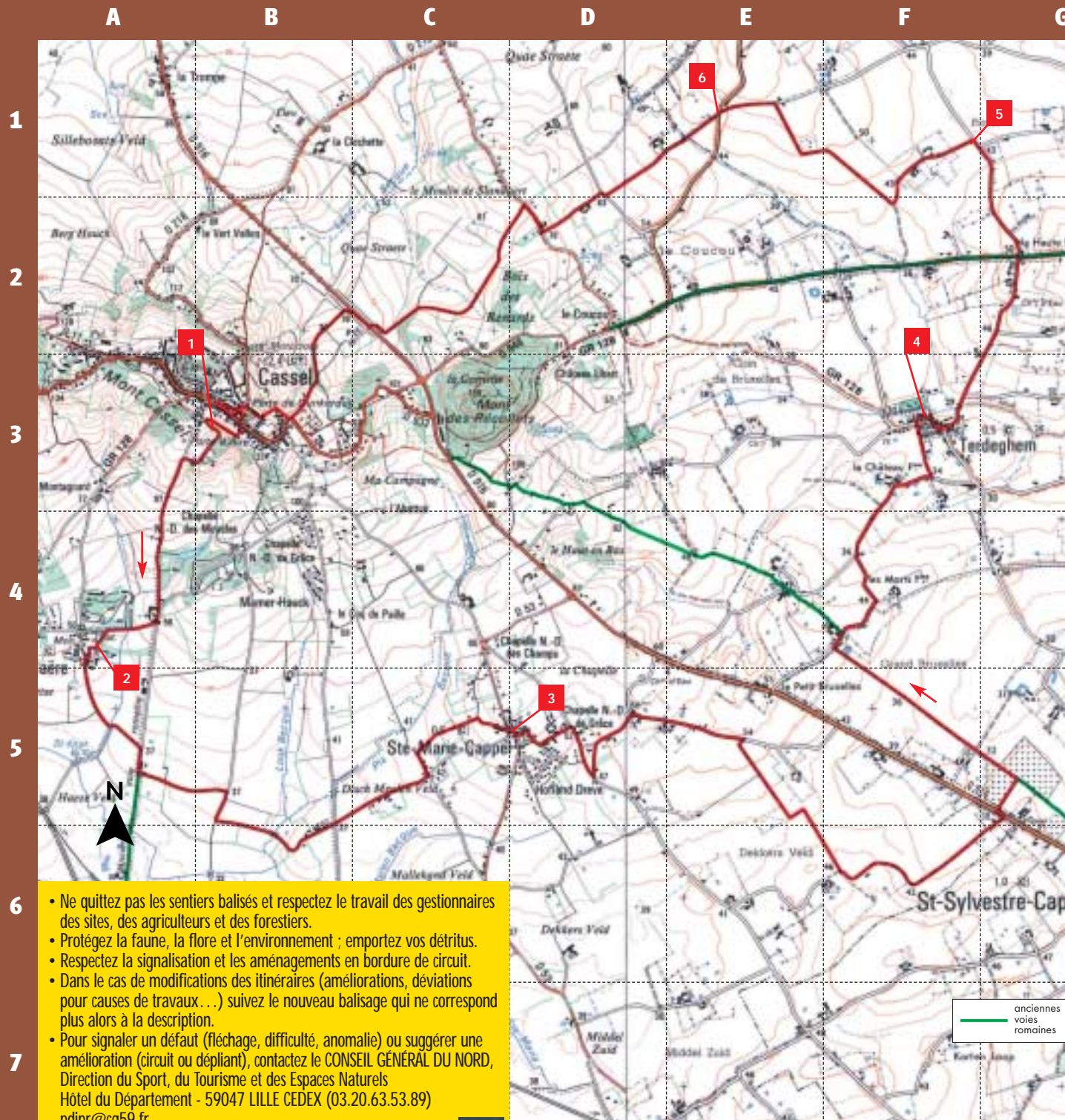
**6** Coupez la RD 137 et longez un sentier bordé d'une haie botanique composée uniquement de végétaux régionaux – aubépine, bourdaine, érable champêtre, cornouiller sanguin... Les noms sont inscrits en français, latin et flamand. Suivez le balisage, longez sur la droite la RD 916 et montez à gauche vers le centre de Cassel. Montée assez rude. Empruntez le chemin du Chapitre aux marches en grès ferrugineux des monts, passez à la Collégiale et retrouvez à gauche la Grand Place.

## Suivez le guide !

Des flèches, des bornes de jalonnement ou des marques de peinture sont disposées le long du circuit.



Echelle : 0 250 500 m



- Ne quittez pas les sentiers balisés et respectez le travail des gestionnaires des sites, des agriculteurs et des forestiers.
- Protégez la faune, la flore et l'environnement ; emportez vos débris.
- Respectez la signalisation et les aménagements en bordure de circuit.
- Dans le cas de modifications des itinéraires (améliorations, déviations pour causes de travaux...) suivez le nouveau balisage qui ne correspond plus alors à la description.
- Pour signaler un défaut (fléchage, difficulté, anomalie) ou suggérer une amélioration (circuit ou dépliant), contactez le CONSEIL GÉNÉRAL DU NORD, Direction du Sport, du Tourisme et des Espaces Naturels  
Hôtel du Département - 59047 LILLE CEDEX (03.20.63.53.89)  
pdipr@cg59.fr